

竊盜犯罪預防



犯罪發生三要素

- 犯罪意圖強烈的人
- 適當的被害標的
- 薄弱的社會監控



職業性小偷犯案手法〔徵候〕

- 一、標籤型徵候：利用白天觀察住戶動態找對講機逐樓逐戶按，若住戶無人回應則利用小張貼紙或用原子筆在對講機按鈕做記號或在信箱做記號。隔天再按一次或就直接進入行竊，此類手法很普遍，只要住戶稍有警覺，不難發現竊賊即將到來。
- 二、喜帖型徵候：專門搜括信箱內喜帖，查閱結婚家庭地址，結婚當天用餐時間，趁結婚家庭親朋好友均到飯店用餐之際，直接到結婚家庭偷竊。

- 三、詐欺型徵候：偽裝第四台人員修理線路或偽裝瓦斯公司人員抄錶混進去然後伺機偷竊〈門禁深嚴〉。
- 四、駐足型徵候：利用全家外出聚餐或進百貨公司、看電影之際。作案時間大多在晚上天黑後18-21時間，竊賊躲在車內或在四周觀望，待住戶熄燈外出後確定無人再大方進入偷竊。
- 五、攀沿型徵候：此類手法專偷高樓，俗稱「蜘蛛大盜」，利用攀沿工具至樓頂陽台以倒掛方式攀沿而下進入未裝鐵窗樓層行竊。

- 六、演習型徵候：大都以夜間、銀樓、珠寶業或賣場居多，竊犯故意或無意間觸動保全系統或警民連線，讓警察或保全人員抵達現場，由於夜間無法進入查看，只能在目標物週遭觀察，此時竊犯還繼續躲在屋內暗處，觀察抵達人員動作，待警察人員或保全人員離開時再行竊，期間若再觸動警鈴，極易使警察人員或保全人員誤判係線路問題未再前往。此類手法防制之道就是聯絡負責人到現場將電源打開一遍，讓竊賊無所遁形。

- 七、通訊器材聯絡徵候：竊盜集團行竊大多有一人把風，而其通訊聯絡大多用無線電對講機，而不用大哥大，因大哥大需撥十碼費時 有時因死角關係撥不通。無線電對講機發話靈活方便（隱藏型）。住戶若發現持有無線電對講機形跡可疑，在建築物附近徘徊，就應提高警覺，注意其動態。

防竊硬體設備須知

- 慎選門鎖鐵窗
- 推動自動感應式照明設備
- 加裝電子防盜設施
- 廣設錄影監視器

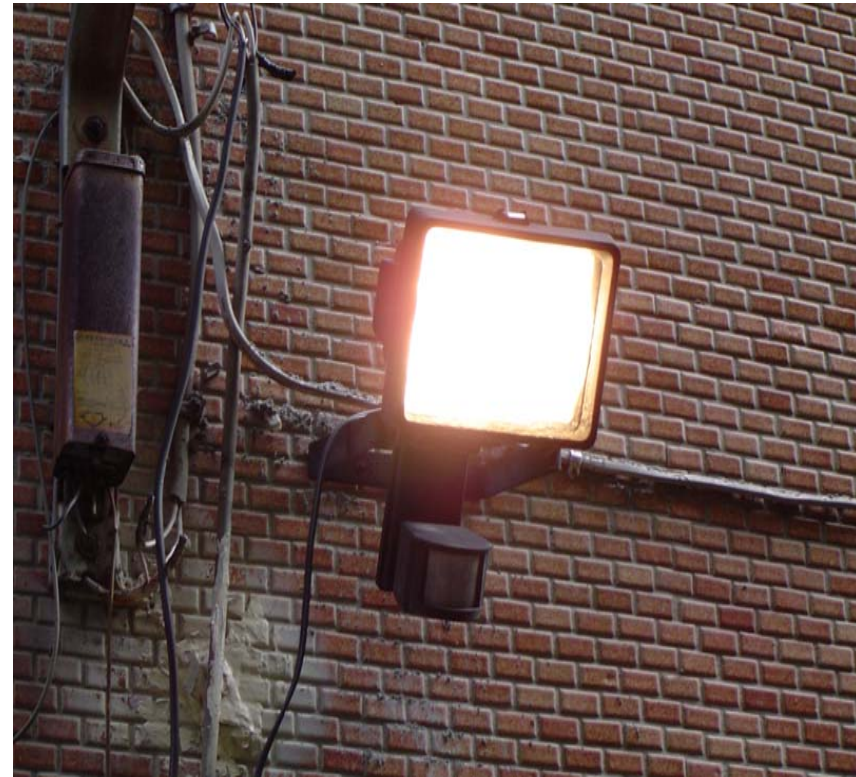
防竊硬體設備須知

慎選門鎖鐵窗：門鎖材質應選擇一體成型且經過熱（硬化）處理，且鎖心結構複雜，另鐵窗之鐵條最好採用鋼質實心，且條間焊有花紋，以增加竊賊行竊的困難度。



防竊硬體設備須知

推動自動感應式照明設備：住宅建物四周、學校、機關、社區車輛機車停車場或死角應設置感應式照明燈，蓋竊嫌最怕聲響與怕光，行竊過程中若遇燈光亮起或警報大響，絕對是竊賊的致命傷。



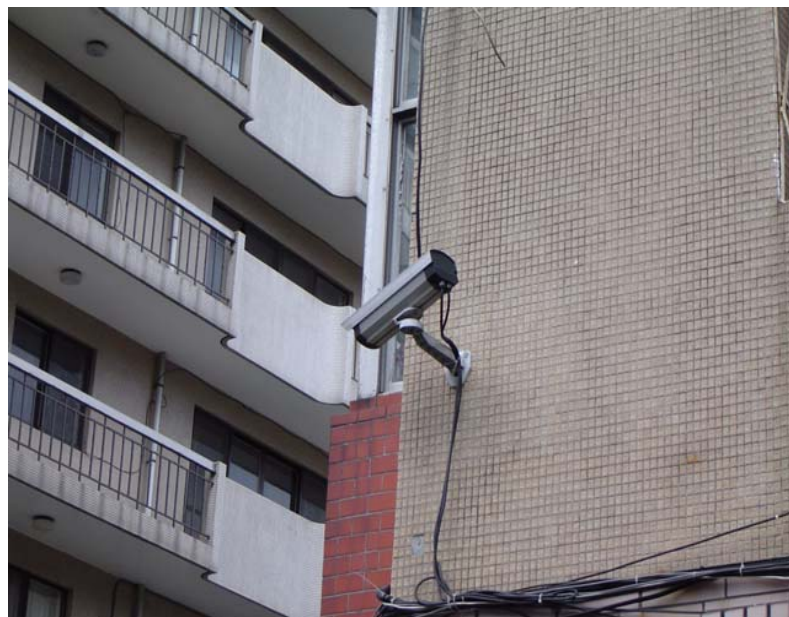
防竊硬體設備須知

加裝電子防盜設施：如磁簧、紅外線、警報器，一旦竊賊侵入，警報器大響，竊賊將落荒而逃，另可利用許多電子設備製造欺敵法（例如以定時器控制家中的燈光、音響、電視）讓竊賊捉摸不定家中是否有人。



防竊硬體設備須知

廣設錄影監視器：裝設監視器對社區居家、機關門禁安全至為重要一項防竊措施。一旦發生治安事故，透過監視錄影系統所錄下之影像，確實發揮「第三隻眼」的功能，具威嚇防範竊賊進入及蒐證作用。



居家安全守則

- 1. 外出時或每夜睡前，一定要檢查門窗並上鎖。
- 2. 公共照明或報案設備如有損毀故障，應立即報請檢修。
- 3. 房舍門窗除採光和通風所需外，應儘量少設少開，以減少防竊上的困難。
- 4. 配打住宅門窗匙時，最好親自前往。
- 5. 送貨服務，家庭修繕人員按鈴或敲門時，應確定來人身份，不可隨便進入，進入屋裡後，最好親自陪同檢修。

居家安全守則

- 6. 大門應裝置「眼孔」和「門鍵」、「迪門」，以便開門前可辨別來人。避免敞開大門，使外人有觀察屋裡陳設的機會。
- 7. 家裡遇有外人按錯門鈴的現象時，須提高警覺，這可能就是竊賊投石問路。
- 8. 電話常竊賊打探的工具，故儘量少讓外人知道，接獲不明電話時，應有所警覺，以免竊賊所乘。

居家安全守則

- 9. 剛建立的新社區或住宅大廈，左右鄰居稀少，相識不多。除非必要，不必急著搬入，最好裝好防竊設施（裝設要由內而外），一切佈置妥當後，再行搬入。
- 10. 房子改租他人時，應更換門鎖和防竊設備，並記下前房客家人的有關資料，租用他人房子時，上述措施也非常重要。
- 11. 裝設大型信箱，固可容納較多郵件，但應儘量避免可從窗口伸手或伸物打開自動門鎖。

居家安全守則

- 12. 好鎖是值得購用的，因為它使小偷花更多時間和精神，心理上感覺沮喪，也即增加被抓的機會。
- 13. 活動梯子不可隨便放在屋外，如無法收藏在屋內，也一定要上鎖。
- 14. 鄰近如有蓋房子，竊賊常利用以觀察你的屋內，而後行竊，因此門禁及窗廉均需緊閉，並告知施工單位共同防範，以免小偷行竊。

居家安全守則

- 15. 禁止幼兒於胸前或書包明顯處掛鑰匙，嚴防壞人尾隨進入，並交代小孩對陌生人不要開門讓其進入。
- 16. 家裡有貴重東西最好租銀行保管箱存放，萬一沒有也應將貴重東西分散藏放，遭竊時較可避免損失慘重。
- 17. 對講機按鈕有被做記號者，可能是歹徒已勘察過做為行竊對象。

居家安全守則

- 18. 社區大樓有住戶遭竊（盜）應貼公告於出入口明顯處提醒其他住戶提高警覺。
- 19. 單身小姐住處鞋櫃不妨擺一雙男人鞋子欺敵。
- 20. 家中的保險櫃底座拴死。

獨門、獨院住宅的防竊

1. 使用自動「電話答錄機」時，切忌在留言中說出自己何時回來，以免竊賊有充分下手的機會。
2. 花園種植樹木花草，應加選擇，如無特殊目的，不宜選擇過於繁雜隱密的植物。造園設計亦應減少視線死角；喬木應避免種植牆邊，便於竊賊攀爬。

獨門、獨院住宅的防竊

3. 大門之內、主屋之外，入夜應打開照明設備。
4. 庭院內裝設監視器，讓竊賊無所遁形。
5. 養一條經訓練之看門狗，狗在居家安全尤其是獨棟別墅或農村。扮演著相當重要的角色，牠可以有效發揮嚇阻作用。

平時外出時的防竊

- 1. 全家出門時，儘量避免全體在外乘車，讓人知道是全家外出。
- 2. 平時全家外出而無人時，白天可打開收音機，晚間打開電燈或電視機。收音機、電視機與電燈若配合定時開關機器，時開時關，則效果更佳。
- 3. 避免一家人共用一把鑰匙，或將鑰匙藏在門框上、鞋櫃內、花盆下，竊賊發現，後果將不堪設想。

平時外出時的防竊

- 4. 窗簾用以防止竊賊窺視屋內情形，拉上窗簾，再配合電燈和收音機，效果加倍。
- 5. 車庫要關閉。洞開的車庫，而又沒有車輛，就是告訴小偷家裡沒人。
- 6. 請鄰居、守望相助巡守員代為關照。
- 7. 外出時將警報系統與鄰居或守望相助崗亭相連接。

平時外出時的防竊

- 8. 住戶暫時外出（例：夜間倒垃圾）亦應隨時將門關上嚴防壞人趁隙進入。
- 9. 鄉村、都會區老社區，因大多有老人家在失竊率較低，而新興社區小家庭較多，夫妻同時上班亦多易遭竊，因此不妨邀請父母同住，可一舉數得。

長期外出時的防竊

- 1. 舉家遠遊，切忌在門上張貼「主人外出.....X日回來」等字樣的通告。
- 2. 訂閱的報紙、雜誌、及訂購的牛奶，在遠行前，須通知停送，郵件包裹則請鄰居代收。
- 3. 貴重物品應寄放銀行保險箱，或暫時化整為零散放在安全隱密的地方。

長期外出時的防竊

- 4. 找個可信賴的鄰居，請他代為注意，或請親朋好友暫時住人看守房子，且須叮嚀對不明人士的詢問，不必告訴詳細的行程。
- 5. 新婚夫妻住宅，切忌在門楣上貼「囍」字。因結婚時，嫁妝豐富、家具嶄新，再加上蜜月旅行，等於是替小偷製造行竊的機會。
- 6. 旅行前，將防竊鈴、警報系統等設定妥當，並加以測試。

長期外出時的防竊

- 7. 旅行期間，電話不可切斷，裝成為「講話中」的訊號可避免歹徒利用電話打探虛實。
- 8. 窗簾拉上有助防竊，但悉數拉上則易顯示無人在家的跡象。選擇一兩個無法窺覷內部的窗簾，以示有人在家。
- 9. 長期外出，將電話鈴響聲音調小或關閉。

汽車竊盜被害調查研究結果發現

- 1、0至9時失竊率最高達51.4%。
- 2、停放在道路狹小道路比道路寬道路容易失竊，比率達43.8%。
- 3、住宅區失竊率最高達47%。
- 4、夜間停放在有照明設備地方失竊率仍達46.9%（若扣除白天失竊佔43.5%換算比率達82%）。

汽車竊盜被害調查研究結果發現

- 5、有監視設備失竊率只有10.1%。
- 6、竊盜犯晴天犯案率達87.4%。
- 7、有停車管理員看管失竊率只有1.5%。
- 8、停在投幣式收費路段失竊率只有1.1%
，人工收費路段失竊率11%（投幣式失竊較低與停車時間較短有關）。

汽車竊盜被害調查研究結果發現

- 9、車主本身已小心注意（含偶而會小心）

防範失竊，失竊率仍達67.2%。

- 10、輛未上鎖失竊比率達51.4%。
- 11、竊車主最需要警察加強失竊地區巡邏以及對慣竊、竊盜出獄人口加強監管。

汽車防竊須知

- 1. 選擇材質良好，不易被剪斷之方向盤鎖、拐杖鎖、排檔鎖上鎖。
- 2. 在車內隱密處，另行裝設電源暗鎖。
- 3. 路邊停車儘量找有收費管理員或投幣式停車格停放。
- 4. 長期停車應找有管理員的地方停放。

汽車防竊須知

- 5. 深夜失竊率高，停車最好停放在有監視器或24小時商家附近，儘量避免停放在陰暗巷道處。
- 6. 噴砂方式將引擎號碼在玻璃或車身塑鋼，以利警方事後找回。
- 7. 泊車時最好將鑰匙取回保管，防止被複製。
- 8. 臨靠路邊進入商店購物，應將鑰匙隨手取下，嚴防竊賊將車開走。

汽車防竊須知

- 9. 車子停妥後記得將窗簾搖上，否則易成為竊賊行竊目標。
- 10. 購買新車若能選擇晶片防竊或GPS汽車防竊系統，則安全性較高。
- 11. 長時間停放車輛，車內勿留個人證件、名片資料或留言板之電話號碼，以防方便歹徒找出車主恐嚇。
- 12. 對在附近徘徊之可疑人、車，應發揮守望相助精神，即時報案盤查。

機車行竊方法

1. 以鐵剪直接破壞。
2. 同型車鑰匙或開鎖工具打開電門。
3. 磨製T字型把手或大型螺絲起子，強行插入機車電門鎖破壞後啟動。
4. 拔除電門鑰匙座，連接電源線後發動駛離。
5. 搬運貨車載離或借載運環保回收車之名偷竊。

機車較易失竊地點

1. 醫院、學校、電影院、車站、大賣場、比賽場、表演場等公共場所。
2. 商圈騎樓地及巷道內停放之機車。
3. 無人看管之空曠停車場及暗巷內。

機車防竊須知

1. 上輪胎鎖。
2. 停放在有收費停車場。
3. 新車底盤漆一些油漆→小偷轉手處理麻煩。
4. 車身紋身。
5. 鑰匙孔因長年使用會磨損，孔內會加大，小偷用簡單行竊工具就開走，最好換新鎖。

機車防竊須知

6. 停放地點，儘量靠近有人出入的商店，避免停在黑暗巷道。
7. 購買需要鑰匙才能把鎖鈎推入的機車掛鎖。

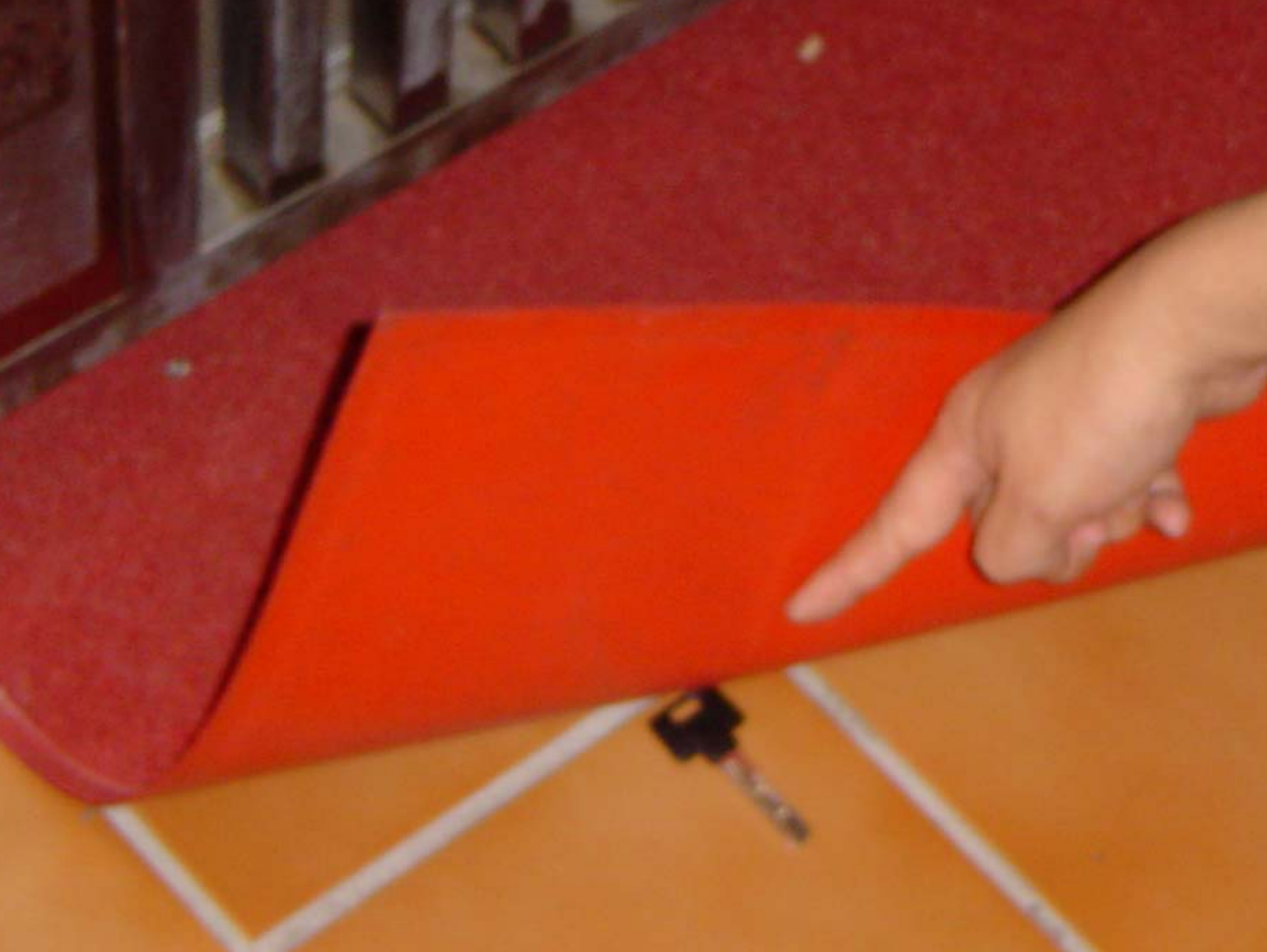
(本資料摘錄：竊盜犯罪偵查實務—作者為何明洲)

11 樓

10 樓

9 樓







28	27	1	李淑芬
		2	柯文
		3	鄭玉波

本棟大樓最近

曾有可疑陌生

人逗留，請住

戶提高警覺。

成功 SUCCESS

15 16 17 18 19 20 21 22 23 24
成功 SUCCESS



較安全停車方式

- 有管理員收費地方
- 有計時器收費地方
- 超商附近
- 停留時間久時將留言板取下

will be right back

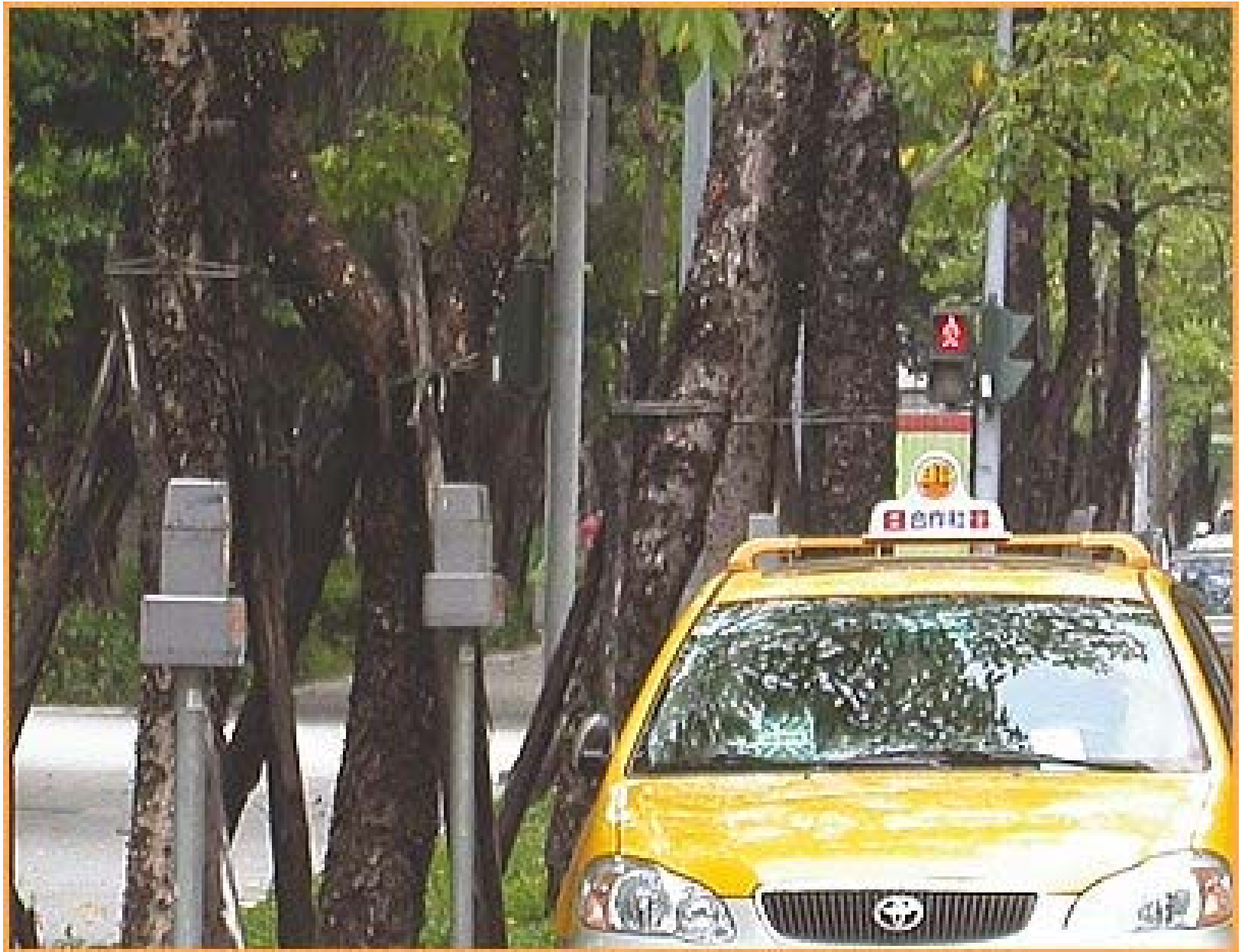
車位難尋 稍暫停 不便之處請包涵

TEL

0963299765

註：1.請將本單夾置車窗或明顯處以利
查核，未夾置或遺失者均以欠帳人
場停車費處理。
2.本場只供停車不負保管責任。





汽車較容易遭竊地方

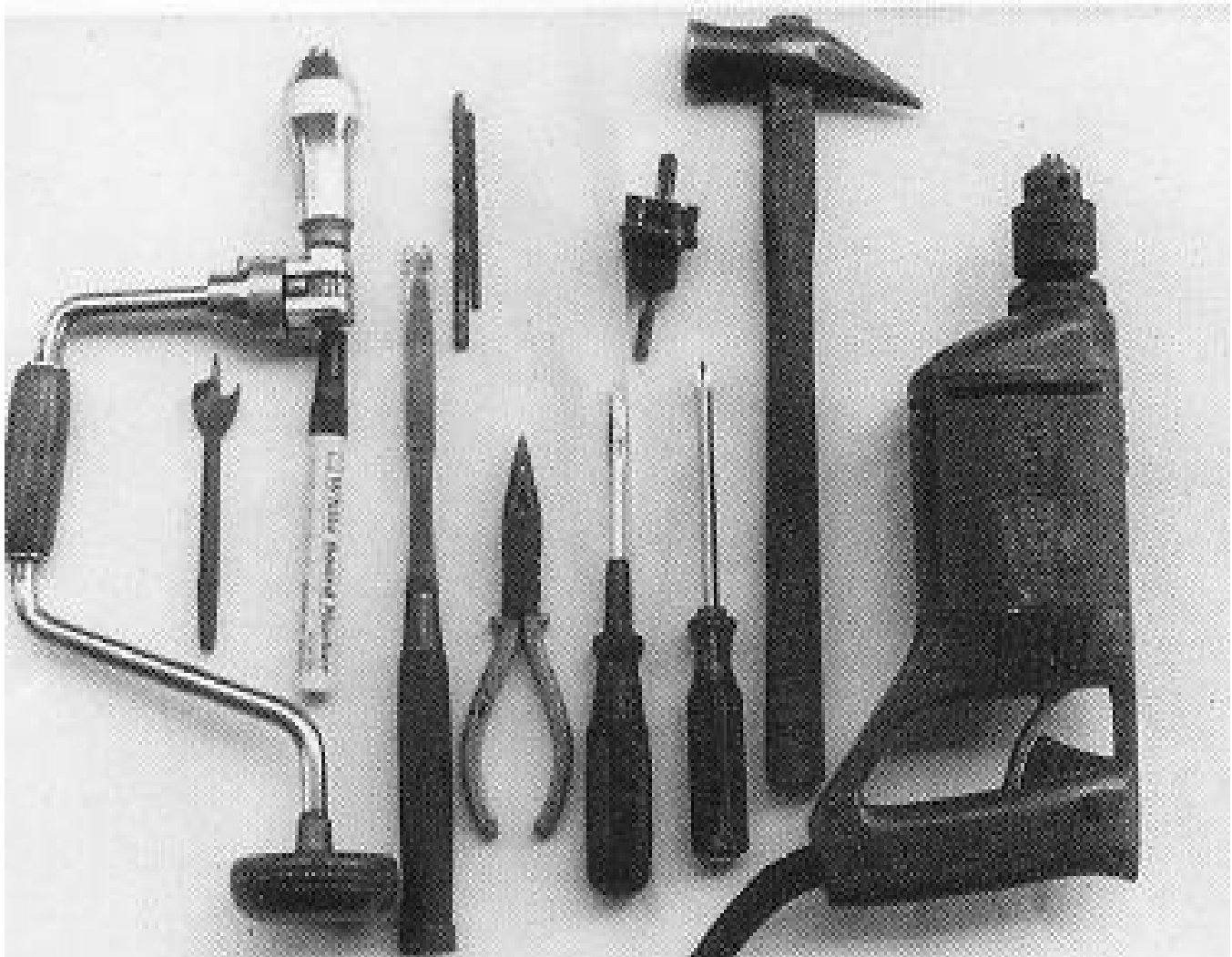
- 空曠四周無建築道路(大業路,承德路六段.七段)
- 無人看管停車場(尤其觀光景點或夜間警察無巡邏經過地點)
- 公園四周(尤其樹蔭較高公園)
- 學校圍牆四周







竊犯慣用工具及破壞手法











敲開中段牆壁.挖開內部裝潢

此牆原為窗戶.改成牆壁.只有一層磚厚

08 18 17





中段珠寶櫃被竊情形



靠進體溫處蜜思佛珠寶櫃 \$13 萬餘品被竊









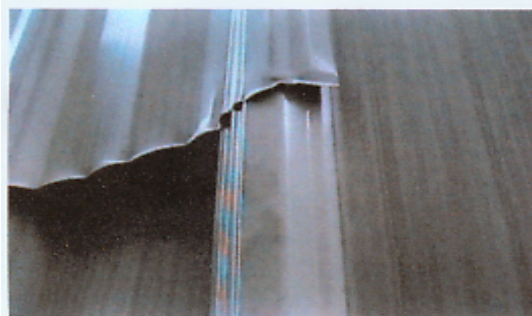
蘆竹分公司契約戶全日馨公司事故現勘相片



標的後側防火巷



被挖開之洞口



標的被剪開鐵皮



後棟被剪開鐵皮

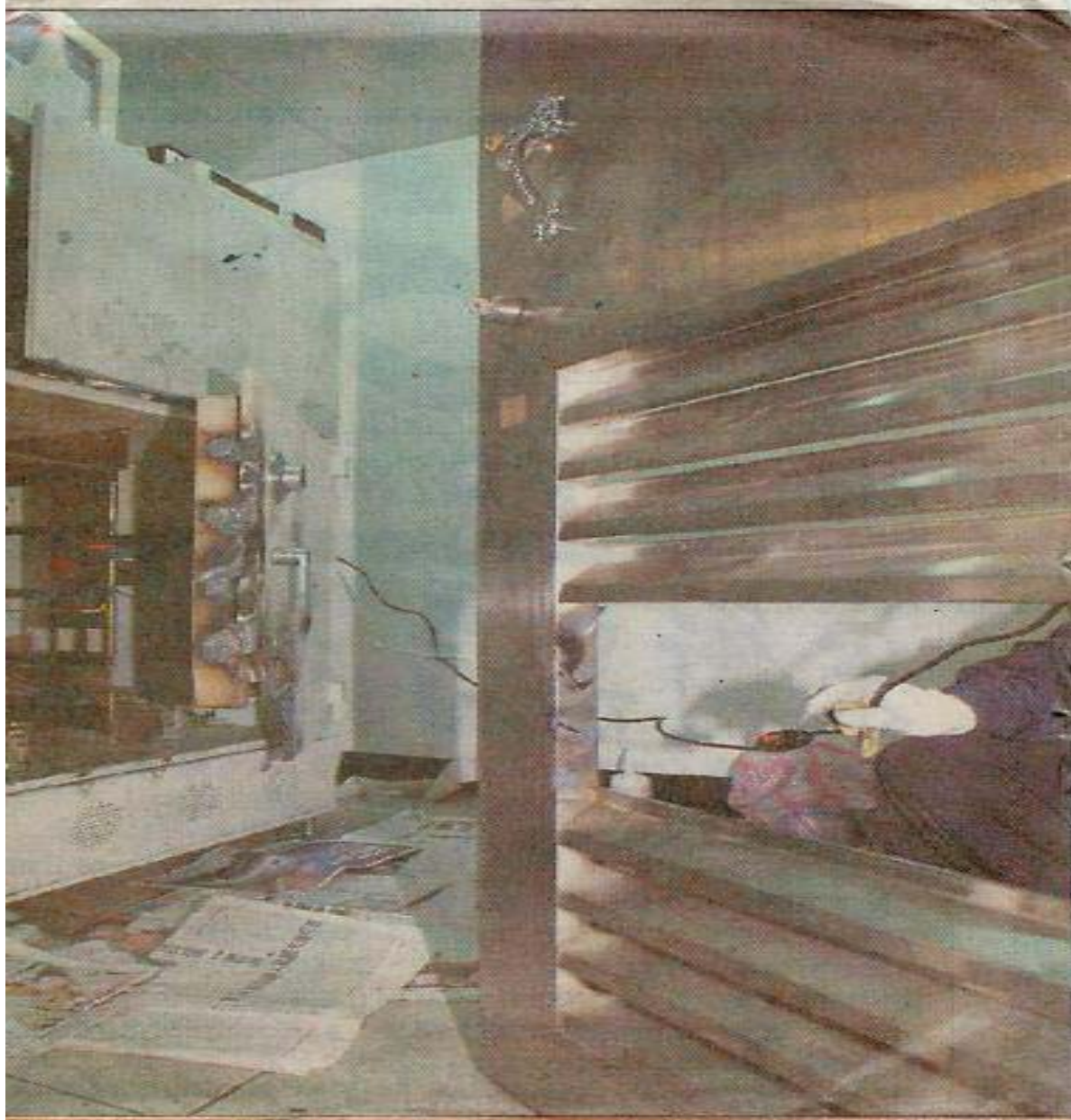


失竊電池位置



失竊電池位置

河人回烧相残機提 壞取飯圖米廳











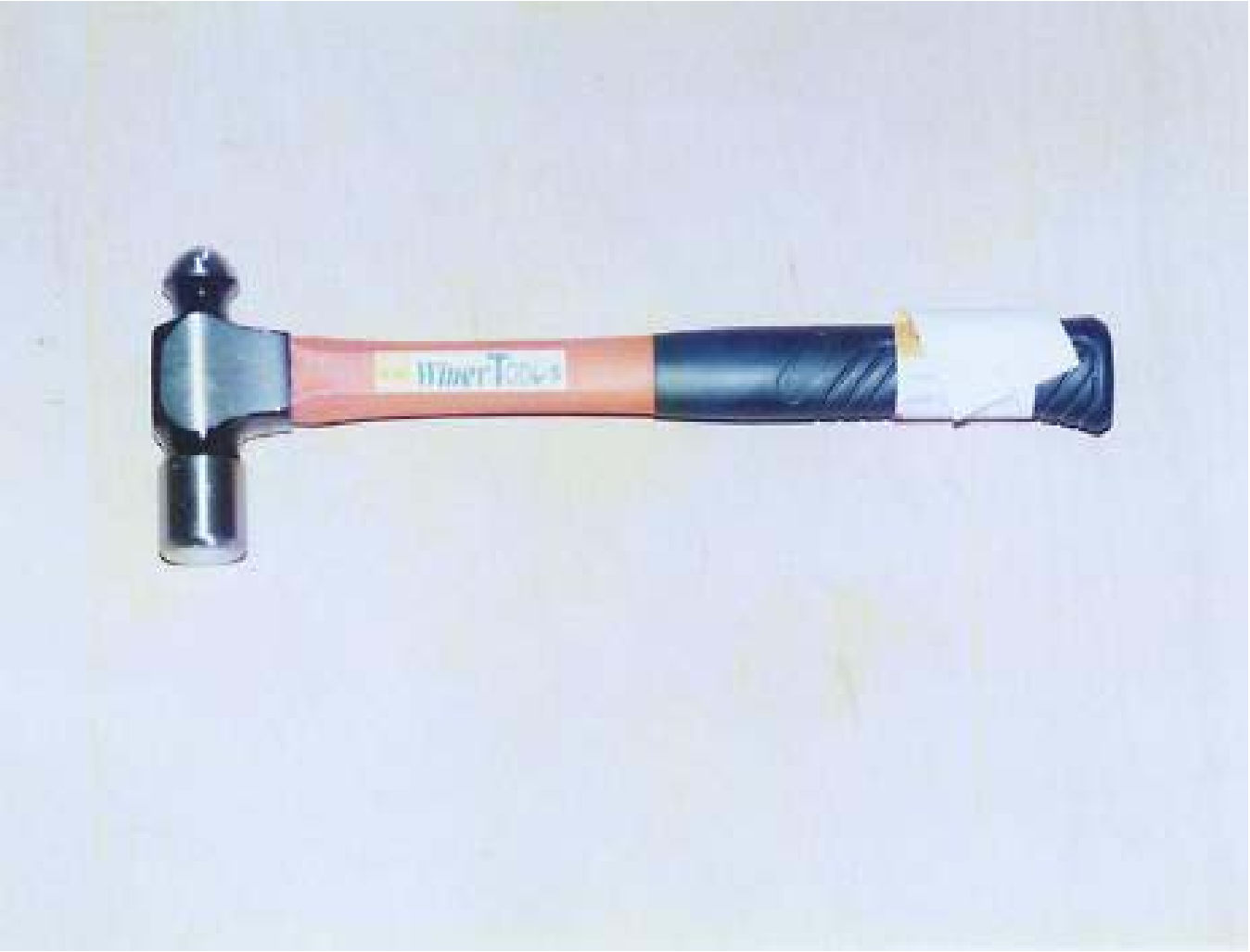


























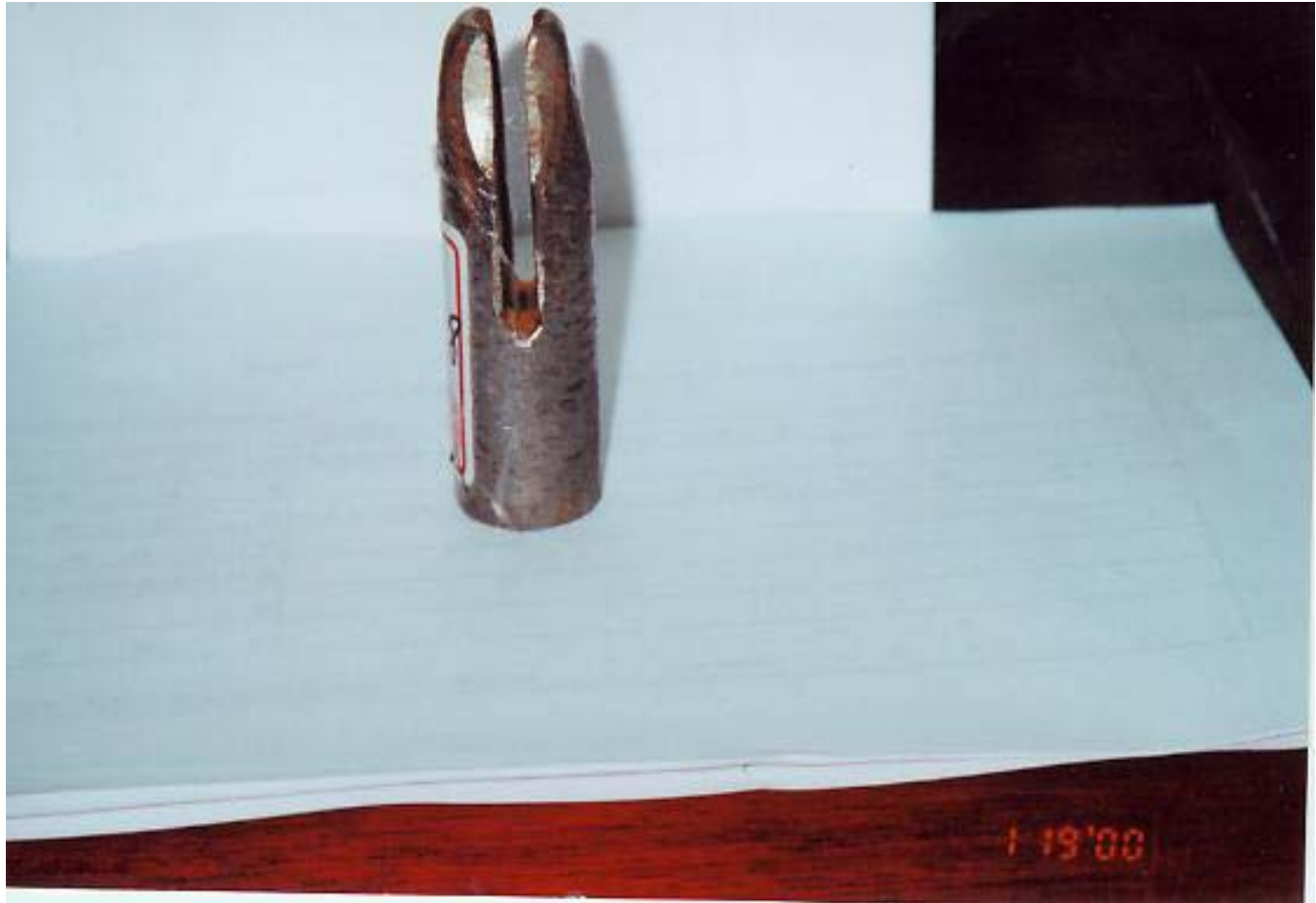
















法治通政

北縣竊盜集團 專以千斤頂偷銀樓





兩名南韓男子挖地道直通漢城中部的美軍營區，過去兩年從營區倉庫搬走六萬餘箱各式酒品，轉手獲利170萬美元，本月1日才落網。來不及銷贖的酒遭海關扣留，海關人員正忙著清點贓物。(路透)

